



Colección Autònómica del Institut Cartogràfic Valencià.

Cartografía temática de la Comunitat Valenciana a escala 1:350.000.

Descripción

La Colección Autònómica del ICV consiste en una serie de mapas temáticos de tipo mural cuyo objetivo es explicar la realidad territorial de la Comunitat Valenciana en su conjunto. Es por ello que trata las temáticas más diversas, desde los aspectos puramente físicos o climáticos del territorio hasta las variables económicas, culturales o demográficas que contribuyen a explicar la realidad socio-cultural de los valencianos.

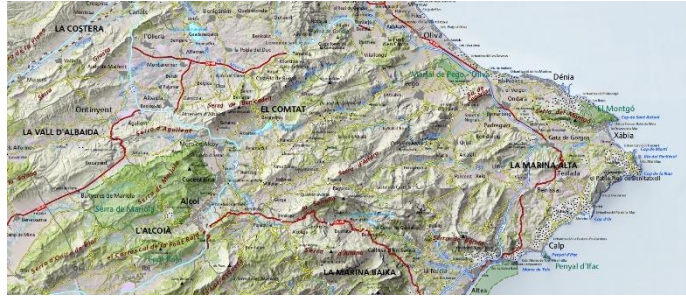
Conviene destacar que en todos los mapas que componen la Colección Autònómica se da un valor preponderante a la variable temática que en cada uno de ellos se representa. Sin embargo, bajo dicha información temática se muestra siempre, aunque atenuada, la cartografía de referencia realizada por el ICV que proporciona el contexto territorial a los datos temáticos que se representan.

Por otra parte, dado el carácter multidisciplinar de esta serie cartográfica, es necesario reseñar que, en algunos de los mapas, el ICV ha contado con la colaboración de diferentes instituciones y organismos de reconocido prestigio como por ejemplo la Universitat de València, la Universidad de Alicante, el Centro Nacional Instituto Geológico y Minero de España-CSIC, la Agencia Española de Meteorología (AEMET), el Comité Econòmic i Social, la Acadèmia Valenciana de la Llengua, etc.

En la actualidad, la Colección Autònómica está compuesta por 22 mapas de la Comunitat Valenciana.

- **Mapa Topogràfico:**

Se trata de un mapa generalista en el cual se representan todos los elementos geográficos principales de nuestro territorio, desde los municipios, con sus urbanizaciones, áreas industriales y entidades de población hasta las vías de comunicación principales, pasando por todos aquellos elementos de la geografía física reseñables a esta escala (sierras, ríos, picos principales, así como los Parques Naturales). Como fondo de toda esta información se emplea un mapa hipsométrico que aporta la información sobre el relieve.



- **Mapa Municipal:**

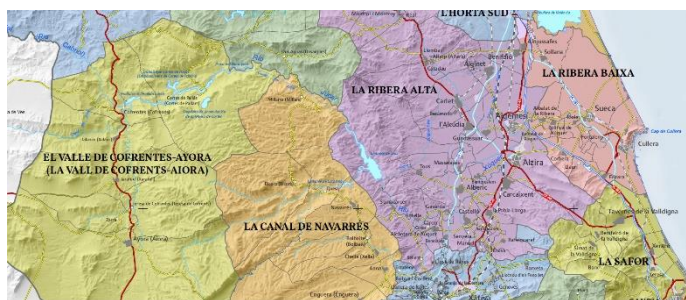
Se trata de un mapa político de la Comunitat Valenciana, en el cual la variable temática que se pretende destacar es la división administrativa del territorio a nivel municipal.



Por otra parte, con el fin de ofrecer una visión más completa de los municipios, se incluyen tres tablas, una para cada provincia, con los últimos datos de población municipal publicados por el INE.

- **Mapa Comarcal:**

Se trata de un mapa político de la Comunitat Valenciana, en el cual se pretende destacar especialmente la división comarcal del territorio. Además, como característica específica del mapa, cabe destacar que los municipios se identifican con su nombre oficial en todo caso, pero para aquellos municipios castellanohablantes que poseen un topónimo en valenciano con tradición, éste se incluye entre paréntesis. Para este estudio toponímico se contó con la colaboración de la Acadèmia Valenciana de la Llengua.



- **Mapa Físico:**

Mapa que representa los principales accidentes geográficos de carácter físico, tales como sierras, ríos, picos, islas, playas, cabos y golfos. Como fondo de esta información se muestra un mapa hipsométrico derivado de un mapa de sombras que aporta la información sobre el relieve. Como novedad, cabe destacar que se han empleado dos rampas hipsométricas diferentes en función de la altitud, una para pendientes de hasta el 20% y otra para pendientes superiores a dicha cifra. De este modo, además de la variable altitud, es posible interpretar de forma simultánea la variable pendiente. El mapa fue realizado en colaboración con expertos en la geografía física del Departament de Geografia de la Universitat de València y con la Acadèmia Valenciana de la Llengua en lo referente a la toponimia de los accidentes geográficos mostrados.



- **Mapa Climático:**

Mapa que muestra el ámbito geográfico correspondiente a cada uno de los ocho climas existentes en la Comunitat Valenciana según la siguiente clasificación:

- Clima de la montaña del noroeste
- Clima de la franja de transición
- Clima de la fachada lluviosa del macizo de Alcoi
- Clima de la fachada seca del macizo de Alcoi
- Clima de la llanura litoral lluviosa
- Clima de la llanura litoral septentrional
- Clima del sector central occidental
- Clima de la llanura litoral meridional

Además, se muestran los climogramas de las estaciones meteorológicas más representativas de cada ámbito climático, cada uno de los cuales recoge los valores de precipitación y temperatura promedio para cada mes del año. El mapa fue realizado en colaboración con el Departament de Geografia de la Universitat de València y con AEMET que cedió los datos de sus estaciones.



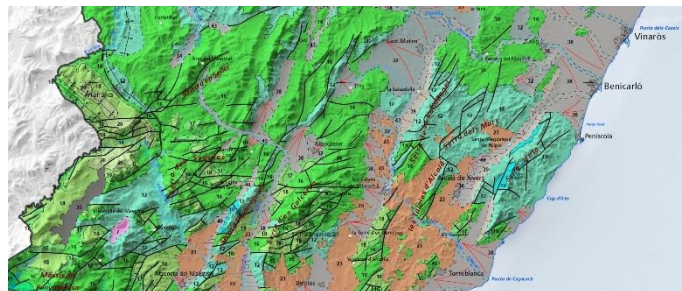
- **Mapa de Usos y Coberturas del Suelo:**

Mapa que muestra los usos y coberturas del suelo existentes en la Comunitat Valenciana y cuyo objetivo es mostrar cómo es la ocupación del suelo en nuestro territorio y a qué usos se destina. La información temática empleada para la elaboración del mapa procede del proyecto CORINE Land Cover, impulsado por la Unión Europea a través del programa Copernicus de la Agencia Europea del Medio Ambiente (EEA). Para adaptar la información temática a la escala del mapa se ha realizado un proceso de generalización cartográfica, tanto geométrica como semántica, lo cual facilita su legibilidad.



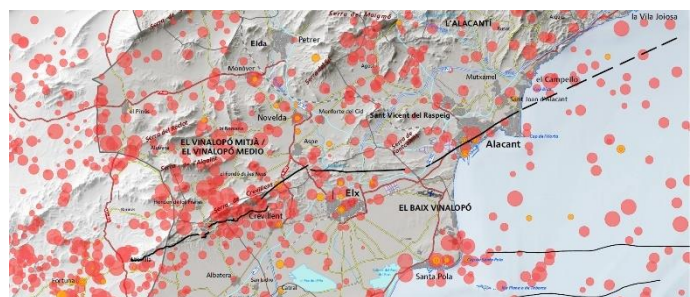
- **Mapa Geológico:**

Mapa que muestra las unidades litoestratigráficas, sus contactos y relaciones mutuas, así como las fallas y las estructuras de plegamiento. Se trata de una síntesis actualizada al momento presente de todo el conocimiento geológico que se ha ido recopilando a lo largo de las anteriores décadas en el territorio de la Comunitat Valenciana y adaptado a la escala de la Colección Autonómica. El mapa fue realizado en colaboración con el Centro Nacional Instituto Geológico y Minero de España-CSIC.



- **Mapa de Fallas activas y sismicidad:**

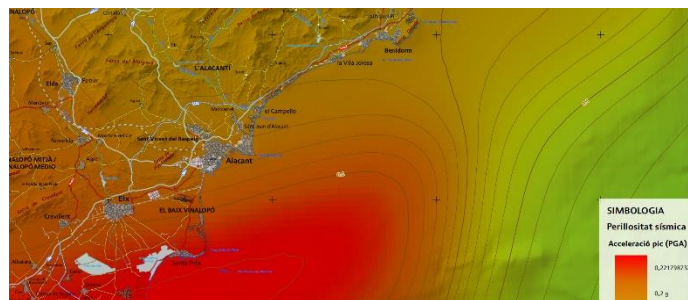
Mapa que muestra la distribución espacial de los terremotos producidos en el territorio valenciano y sus proximidades, diferenciando entre los terremotos del período histórico (anteriores a 1962) y del período instrumental (desde 1962 hasta el presente). Por otra parte, el mapa muestra la ubicación de las fallas activas y potencialmente activas clasificándolas en tres categorías: fallas principales (con una tasa de deslizamiento neta igual o superior a 0,7 mm/a), fallas secundarias (con una tasa



de deslizamiento neta mayor de 0,5 mm/a y menor de 0,7 mm/a) y otras fallas (aquellas que no cumplen los criterios anteriores). El mapa fue realizado en colaboración con los grupos de investigación de Geología Aplicada e Hidrogeología, Geodinámica Interna e Ingeniería y Riesgo Sísmico de la Universidad de Alicante.

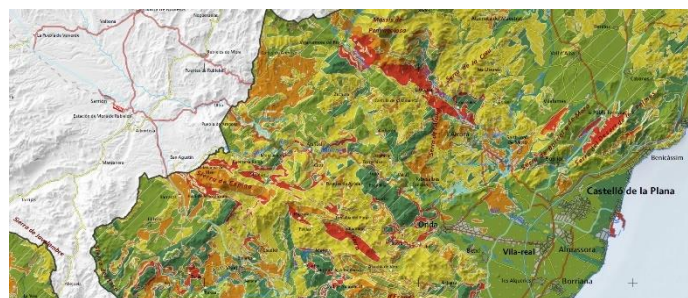
- **Mapa de Peligrosidad sísmica:**

Mapa que muestra la peligrosidad sísmica en la Comunitat Valenciana mediante los valores que toma la aceleración pico (PGA) en unidades de gravedad ($1g = 981 \text{ cm/s}^2$) para un período de retorno de 475 años. Además, se representan las isolíneas que muestran los contornos de PGA en incrementos de 0.01 g. El mapa fue realizado en colaboración con los grupos de investigación de Geología Aplicada e Hidrogeología, Geodinámica Interna e Ingeniería y Riesgo Sísmico de la Universidad de Alicante.



- **Mapa de Permeabilidad del suelo y Recarga de Acuíferos:**

Mapa que muestra cuáles son los suelos críticos para la recarga de acuíferos a partir de dos capas temáticas básicas: la capa de permeabilidad del suelo y la capa de áreas de recarga natural de acuíferos. En este sentido, se trata de un instrumento clave para la toma de decisiones en materia de planificación territorial y urbanística. El mapa fue realizado en colaboración con la Dirección General de Política Territorial y Paisaje - Consejería de Política Territorial, Obras Públicas y Movilidad - Generalitat Valenciana.



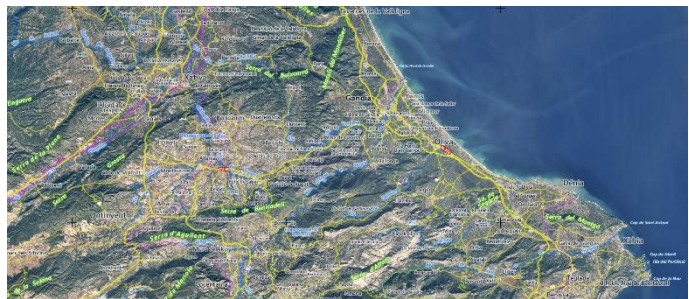
- **Mapa de Ortoimagen de satélite:**

Mapa que muestra una ortoimagen de la Comunitat Valenciana obtenida a partir de las imágenes capturadas por los satélites de la misión Sentinel 2 de la Agencia Espacial Europea (ESA). Dicha ortoimagen se obtiene mediante la generación de un mosaico creado a partir de 17 teselas pertenecientes a una misma pasada. El tamaño del píxel de la imagen resultante es de 20 metros. Este mapa se actualiza al menos una vez al año, por lo que siempre se muestra una imagen actual del territorio.



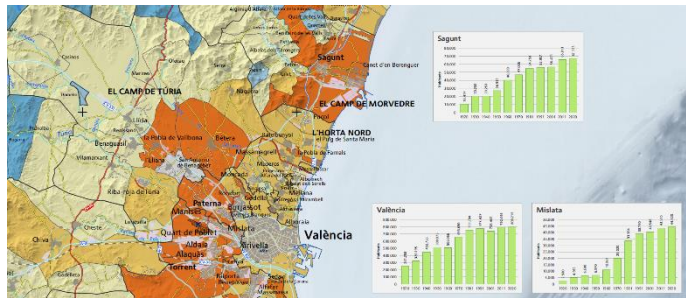
- **Ortofotomapa:**

Mapa que combina una ortoimagen de satélite, aquellos elementos vectoriales fundamentales que vertebran el territorio y la toponimia principal de la Comunitat Valenciana. La ortoimagen se obtiene a partir de las imágenes capturadas por los satélites de la misión Sentinel 2 de la Agencia Espacial Europea (ESA). Sobre dicha ortoimagen se muestran los principales elementos de cartografía lineal (carreteras, ferrocarriles y ríos) procedentes de la base cartográfica a escala 1:350.000 del ICV. Por último, se incluye la toponimia de los elementos cartográficos y geográficos de mayor relevancia de nuestro territorio.



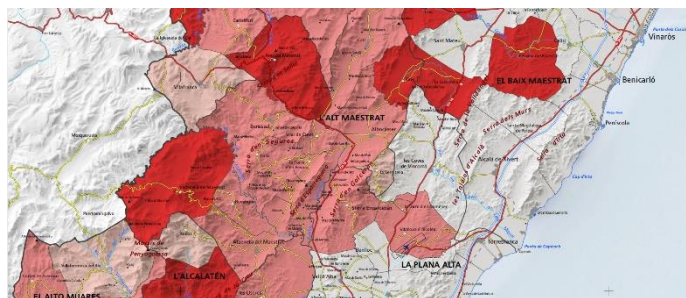
- **Mapa de Evolución de la población en los últimos cien años (1920-2020):**

Mapa que muestra la evolución de la población entendida como crecimiento o decrecimiento poblacional en cada uno de los municipios de la Comunitat Valenciana a lo largo de los cien años transcurridos entre 1920 y 2020. Para ello se han empleado los datos históricos de los censos de todos los municipios valencianos. Además, en el mapa se incluye una serie de gráficas de evolución de la población de municipios relevantes, lo cual permite analizar de forma detallada su evolución demográfica.



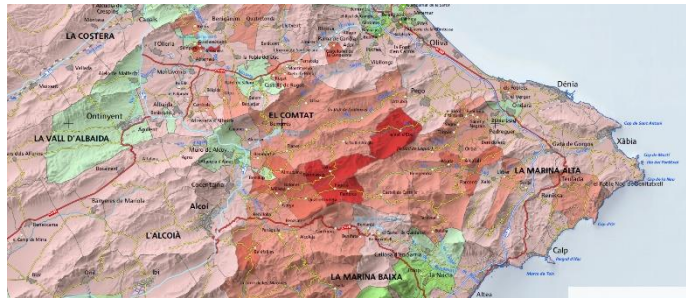
- **Mapa de Riesgo de Despoblamiento:**

Mapa que muestra la variable temática llamada riesgo de despoblamiento, a nivel municipal y categorizada en los valores: muy alto, alto y moderado. Para determinar el nivel de riesgo se analizan los seis indicadores demográficos siguientes: densidad de población, crecimiento demográfico en la última década, tasa de crecimiento vegetativo en la última década, índice de envejecimiento, índice de dependencia y la tasa migratoria en la última década. La información temática necesaria para la confección del mapa ha sido proporcionada por el Comité Econòmic i Social de la Generalitat Valenciana.



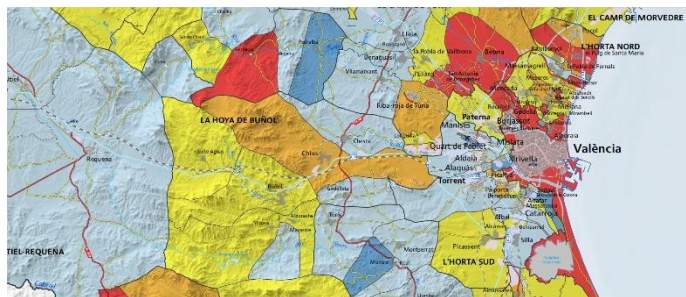
- **Mapa del Índice de Envejecimiento:**

Mapa que muestra el valor del índice de envejecimiento a nivel municipal. Dicho índice se establece como la relación entre la población de 65 o más años de edad y la población de menos de 16, multiplicada por 100. El mapa contiene además un segundo mapa a nivel comarcal de la tasa de dependencia. Este indicador se establece como la relación entre la población dependiente (la menor de 16 años más la población de 65 o más) y la población con edad comprendida entre 16 y 64 años, todo ello multiplicado por 100. Este mapa fue realizado en colaboración con el Departament de Geografia de la Universitat de València.



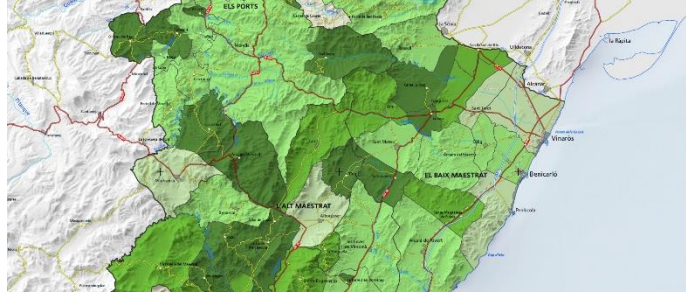
- **Mapa de Renta per cápita:**

Mapa que muestra el valor de la renta per cápita a nivel municipal, destacando, mediante una leyenda apropiada, qué municipios están por encima y por debajo de la renta per cápita promedio de la Comunitat Valenciana. Además, se muestra un segundo mapa a tamaño reducido en el que se representa el valor de la renta media a nivel comarcal. Este mapa fue realizado en colaboración con el Departament de Geografia de la Universitat de València.



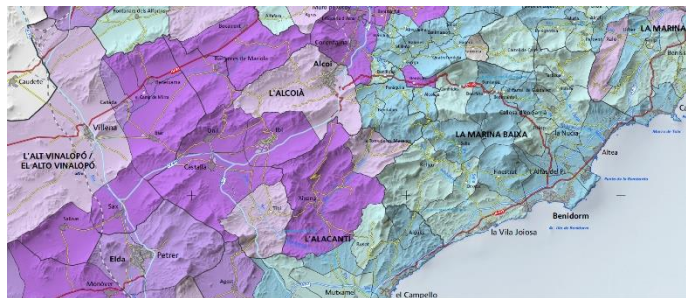
- **Mapa del Sector Agrícola:**

Mapa que muestra para cada municipio cuál es el porcentaje de afiliados a la Seguridad Social que trabajan en el Sector Agrícola. Con ello se pretende mostrar el peso del sector agrícola en los municipios y comarcas valencianos, añadiendo la componente de distribución territorial a cualquier análisis que se pretenda realizar. Además, se muestra un segundo mapa a tamaño reducido en el que se representa la misma variable agregada a nivel comarcal.



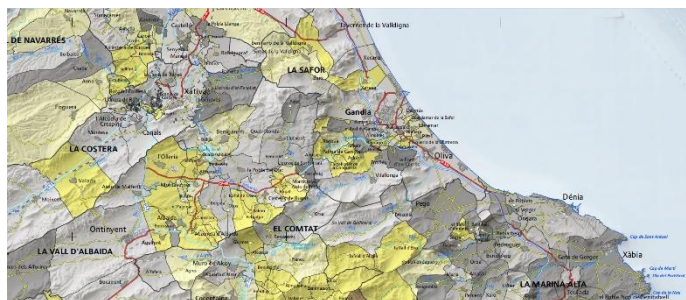
- **Mapa del Sector Industrial:**

Mapa que muestra para cada municipio cuál es el porcentaje de afiliados a la Seguridad Social que trabajan en el Sector Industrial. Con ello se pretende mostrar el peso del sector industrial en los municipios y comarcas valencianos, añadiendo la componente de distribución territorial a cualquier análisis que se pretenda realizar. Además, se muestra un segundo mapa a tamaño reducido en el que se representa la misma variable agregada a nivel comarcal.



- **Mapa del Sector de la Construcción:**

Mapa que muestra para cada municipio cuál es el porcentaje de afiliados a la Seguridad Social que trabajan en el Sector de la Construcción. Con ello se pretende mostrar el peso de dicho sector en los municipios y comarcas valencianos, añadiendo la componente de distribución territorial a cualquier análisis que se pretenda realizar.



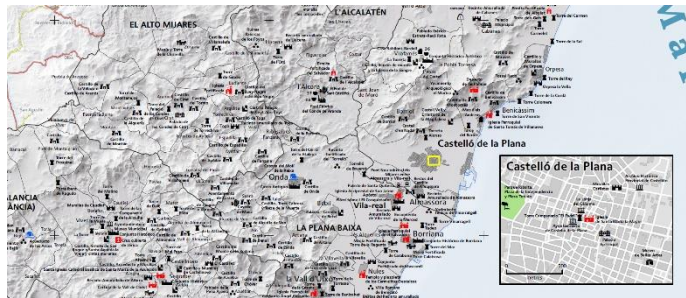
- **Mapa del Sector Servicios:**

Mapa que muestra para cada municipio cuál es el porcentaje de afiliados a la Seguridad Social que trabajan en el Sector Servicios. Con ello se pretende mostrar el peso de dicho sector en los municipios y comarcas valencianas, añadiendo la componente de distribución territorial a cualquier análisis que se pretenda realizar. Además, se muestra un segundo mapa a tamaño reducido en el que se representa la misma variable agregada a nivel comarcal. Este mapa fue realizado en colaboración con el Departament de Geografia de la Universitat de València.



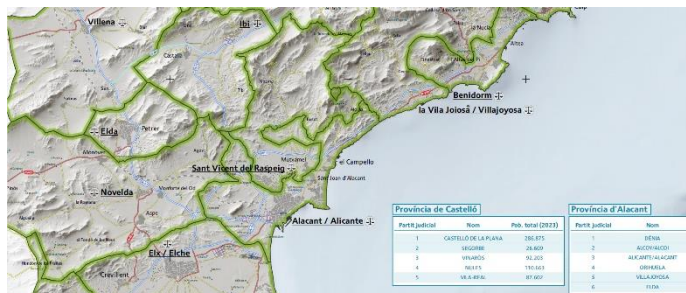
- **Mapa de Bienes de Interés Cultural:**

Mapa que muestra la ubicación geográfica de cada uno de los bienes de interés cultural catalogados por la Conselleria de la Generalitat Valenciana competente en materia de Cultura. Cada uno de los más de 1.000 bienes ha sido clasificado en función de su tipología, resultando 27 categorías, a cada una de las cuales se le ha asignado una simbología específica. Además, se han realizado ampliaciones de aquellas áreas del territorio con una mayor densidad de BICs, de modo que su situación se pueda establecer de forma más precisa. Este mapa fue realizado en colaboración con el Departament de Geografia de la Universitat de València.



- **Mapa de Partidos Judiciales:**

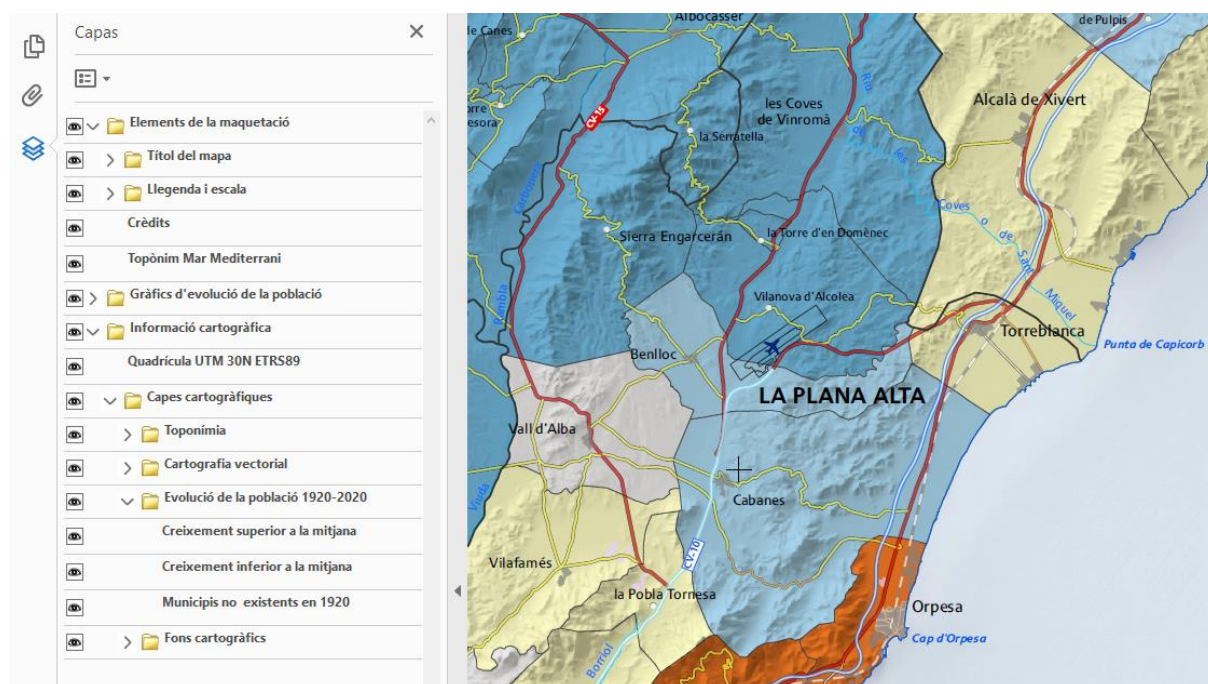
Mapa que muestra la delimitación de los partidos judiciales de la Comunitat Valenciana, así como los municipios que componen cada uno de ellos. Además, se destaca la ciudad cabecera de cada partido judicial. Todo ello plasmado sobre la cartografía básica a escala 1:350.000 del ICV. Por último, se incluyen tres tablas, una por provincia, con información sobre el código y la población correspondiente a cada partido judicial.



Información de los mapas de la Colección Autonómica.

Los mapas de la Colección Autonómica del Institut Cartogràfic Valencià han sido creados en **formato GeoPDF con información por capas y con georreferenciación asociada**, en el sistema geodésico de referencia ETRS89 y proyección cartográfica UTM huso 30. Esto significa que el usuario que descargue cualquiera de estos mapas será capaz de gestionar toda la información contenida en ellos organizada por capas, es decir, que podrá visualizar y/o imprimir las capas del mapa que desee, ocultando la información que no sea interesante para sus propósitos.

Los mapas en PDF de la Colección Autonómica del ICV pueden abrirse mediante el software gratuito *Adobe Acrobat Reader*. En la barra vertical de la izquierda existe un icono que permite acceder a las diferentes capas. Algunas de ellas pueden estar organizadas en grupos anidados con una capa principal. Habrá que ir desanidando todos los grupos para acceder a la totalidad de las capas en que se ha organizado el mapa.

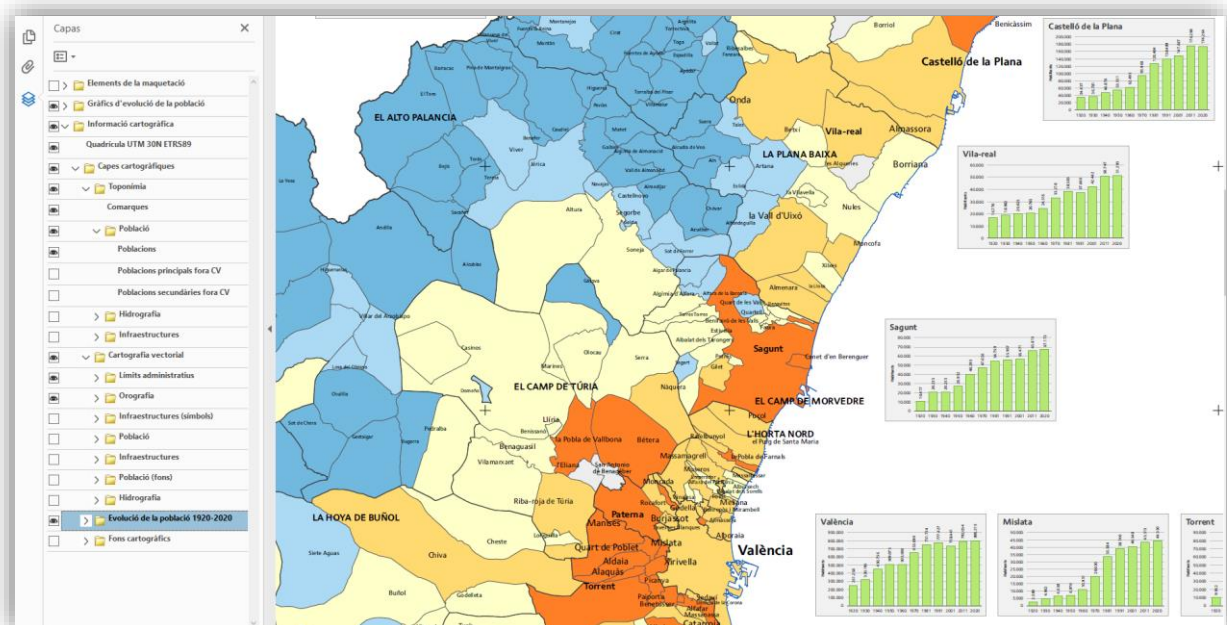


De este modo, el usuario podrá configurar su propio mapa, por ejemplo, ocultando los elementos de la maquetación o quitando la capa de carreteras, o la de elementos de hidrografía o cualquier otra. Así, es posible obtener diversos mapas a partir del original: por ejemplo, se podrá imprimir un mapa estrictamente temático dejando visibles únicamente las capas de información temática, o bien, será posible obtener un mapa topográfico ocultando las capas temáticas. También se podrá obtener un mapa mudo anulando la visualización de las capas de toponimia, o un mapa estrictamente físico dejando visibles solamente el relieve

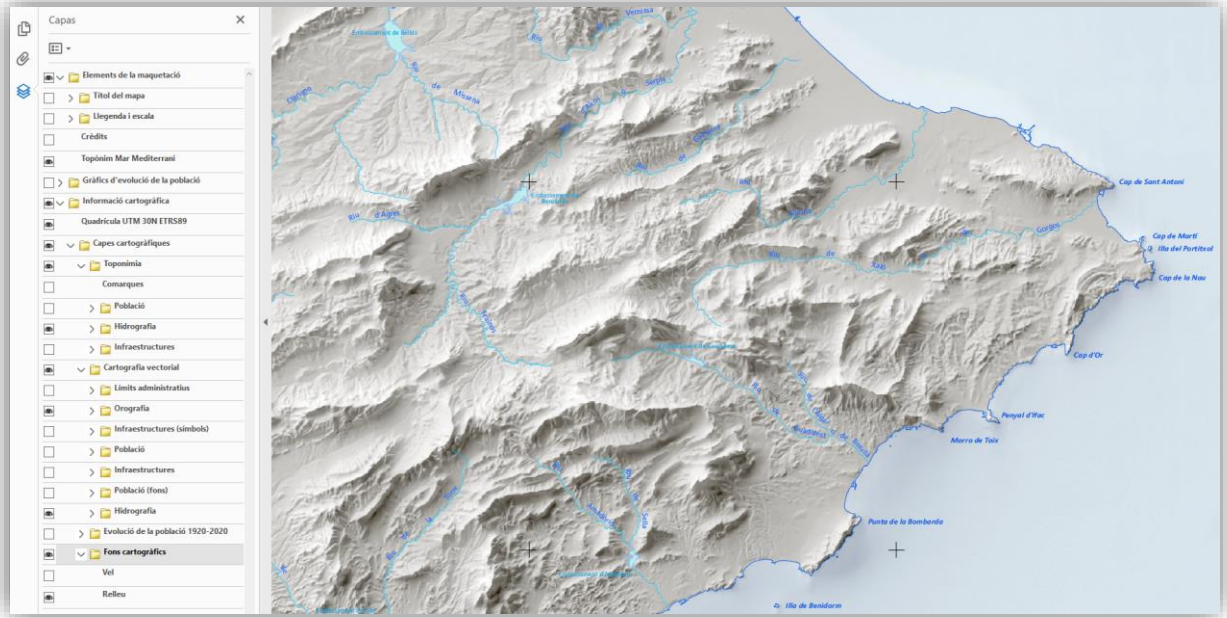
del fondo cartogràfic y los topónimos correspondientes a los accidentes geográficos. En resumen, mediante la gestión de las capas, el usuario dispone de la capacidad de generar múltiples mapas personalizados.

Veamos algunos ejemplos de los mapas que podrían obtenerse a partir, por ejemplo, del mapa de Evolución de la población en los últimos cien años (1920-2020) y de la gestión de capas que se ha realizado en cada caso:

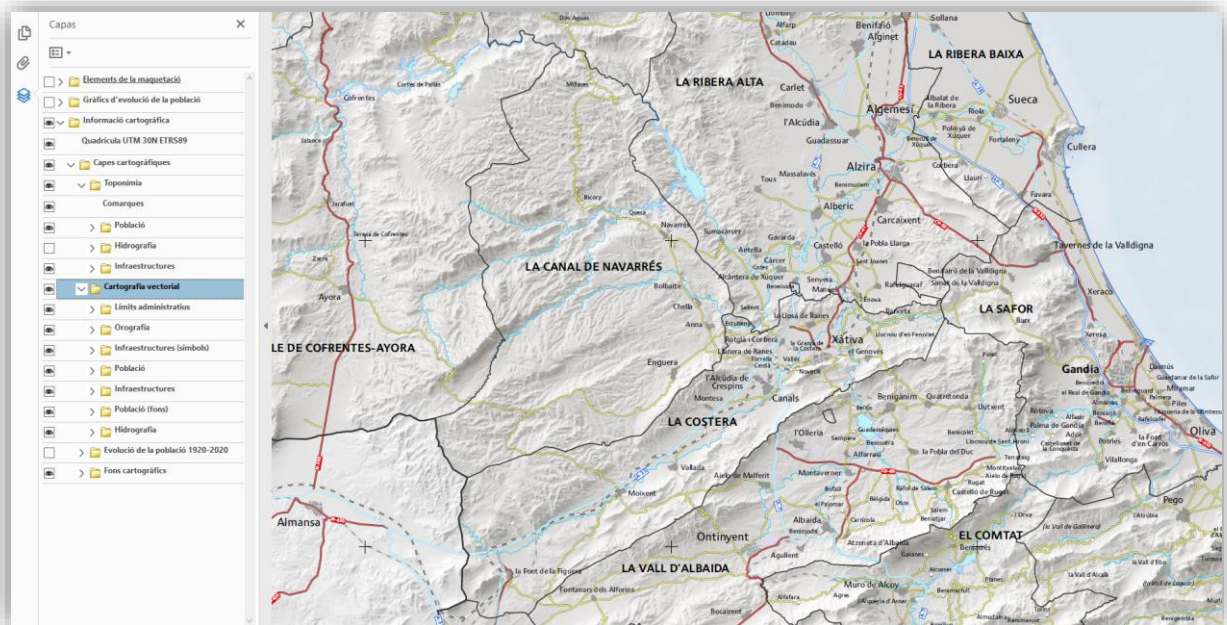
Mapa estrictamente temático:



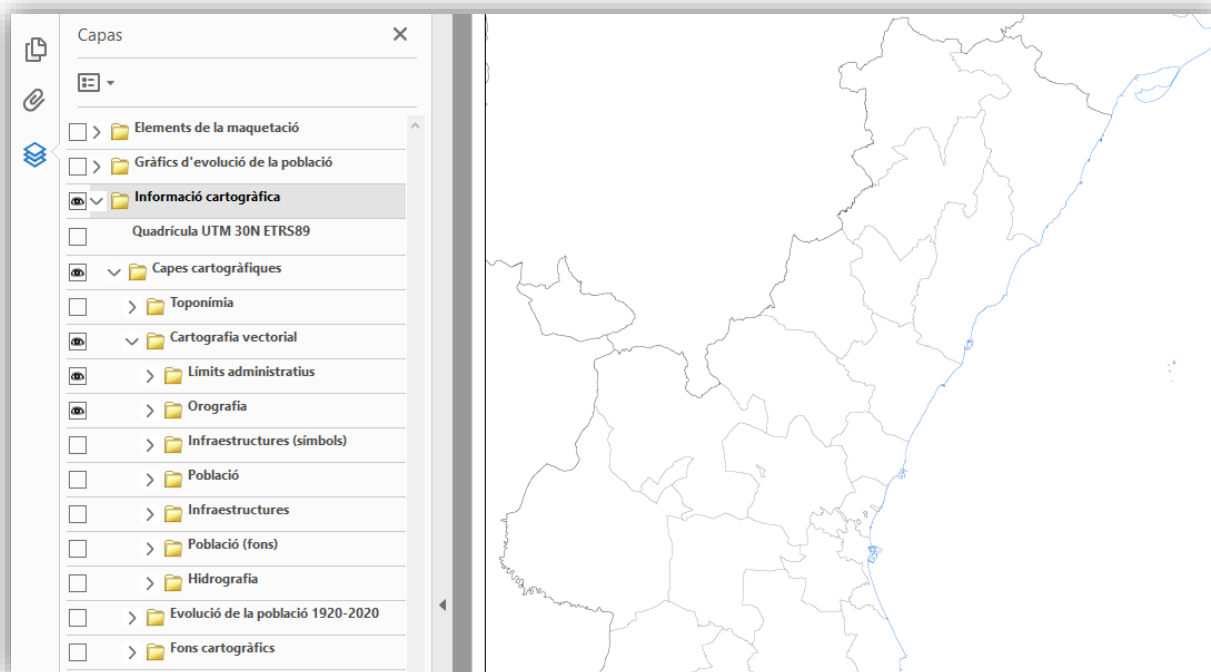
Mapa físic:



Mapa polític (con relieve):



Mapa mudo de Comarcas



Estos mapas GeoPDF pueden ser incorporados en diferentes aplicaciones, como por ejemplo, la aplicación SIG libre [QGIS](https://qgis.org/). Para abrir la cartografía facilitada se podrá utilizar la herramienta de Administrador de fuentes de datos->Añadir capa ráster o simplemente arrastrar el archivo sobre el interfaz de la aplicación que mostrará la cartografía como una imagen georreferenciada.

